

LE VILLAGE AUTONOME



Le fonctionnement de nos sociétés dites modernes ne nous convient plus. Et pour cause, l'inquisition est toujours dominante. Elle détruit encore et encore nos identités, nous rend esclaves ou corrompus. Le modèle politico-économique actuel est là pour stabiliser la domination de cette autorité extérieure, et fixe sans nous les règles d'un jeu illusoire.

Partout des initiatives émergent pour vivre un autre idéal. Mais leur succès reste mitigé, parce que l'initiative se construit sur la base d'un système législatif qui n'est pas conçu pour servir l'Homme, mais plutôt pour le contraindre subtilement. Nous sommes libres à l'intérieur de nos limites imposées.

La meilleure façon de prédire l'avenir, c'est de le créer
- Abraham Lincoln

Seule solution : sortir du cadre, boycotter et désobéir. Il est inconcevable de se baser sur notre système actuel, avec ses lois et asservissements, pour bâtir un nouveau monde...

Retrouver notre identité profonde et ses origines Sacrées est essentiel. S'en inspirer pour créer de nouvelles règles du jeu, et faire de nous des Êtres libres.

I – Présentation

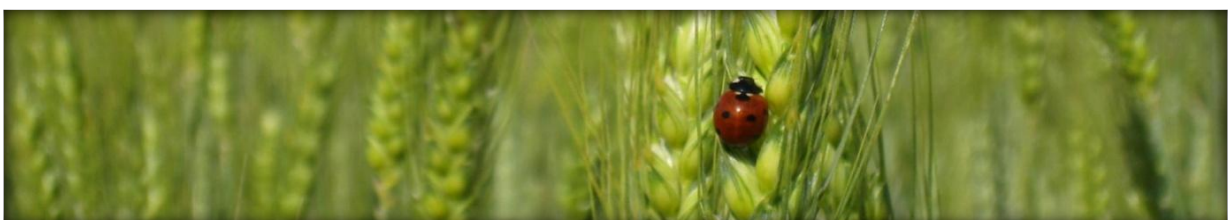
1. Carte d'identité

- Le village jouit d'un **emplacement privilégié** :
 - Reliefs, forêts variées, Eau vivante (rivière, lac, source, torrent), champs cultivables, ensoleillement et pluviométrie satisfaisants.
 - En résonance avec la planète et ses réseaux sacrés telluriques.
- La **surface** du village dépend du nombre d'habitants et de la capacité de la Terre à fournir l'alimentation nécessaire. Pas de surface maximum.
- **L'origine** du village peut être :
 - une création à part entière
 - un domaine réhabilité
 - un ancien village ou hameau abandonné
 - un Eco-village ou village vacance en perte de vitesse

2. L'Inspiration

Le rêve est de retrouver le village d'antan, voir ancestrale, où l'entraide était courante, où l'on trouvait tous les métiers de première nécessité sur place, où la connexion à la Nature était essentielle, où la Liberté était primordiale...

...Un village à taille humaine, qui résout la plupart, pour ne pas dire tous les problèmes de nos sociétés modernes. Il crée certes d'autres problèmes, mais à problème local solution locale, donc à notre portée.



3. L'Ambition

Ce lieu peut-être officiellement un **Village Vacances Autonome**, ayant pour objet l'accueil d'un tourisme en quête de sens, qui cherche à expérimenter sa condition en total autonomie, dans un environnement naturel.

Ludique et instructif.



Pour réaliser tout cela, le village se doit d'être aussi un **pôle d'expérimentations sur le Vivant, et sur l'Homme dans son environnement.**

- Protection de l'environnement et des écosystèmes
- Solutions sur le développement durable...

Services proposés :

Expérimentation, accompagnement, formation, conférence, stage d'immersion...

La capacité d'accueil ne doit pas mettre en péril les ressources internes.

4. La finalité

Un village vacance autonome crée une spirale vertueuse. Il a la capacité de vivre en autarcie sans se couper du monde. Il est la communauté qui respectera l'individualité.

Le village est alors **indépendant du reste du monde** pour son énergie et son alimentation, tout en restant **tourné vers l'extérieur** par conviction, pour le partage et l'échange. En cas de *danger*, le repli est salutaire.

Sachant que personne ne peut tout prévoir dès le départ, le fonctionnement du village doit pouvoir être réajusté en fonction des connaissances et des expériences acquises au fil du temps. L'Univers est en perpétuel mouvement, alors il est normal que nous le soyons aussi !



II – Nos traditions retrouvées

Un arbre ne grandit pas sans racines. **Notre premier fil conducteur, notre reconnexion à la Terre et à la Nature**, est vitale. C'est le fondement sous-jacent qui oriente chaque décision du village (habitats, énergies, potagers...). La reconnexion à la Vie est concrète. Le virtuel disparaît.

On ne commande la Nature qu'en lui obéissant

- Francis BACON

- La Géobiologie, la Géométrie Sacrée et le Quantique sont enseignés.
- Les Traditions et les Fêtes ancestrales sont honorées.
- Les activités sont programmées ensemble, en fonction de ces traditions.
- Les changements d'heures sont bannis. L'Heure solaire est réintégrée.
- Tendre vers l'Alimentation Vivante.
- Une attention particulière est portée au langage, outil sacré.

Un des défis à relever est de **construire notre propre identité**, sans appartenir à aucun courant à la mode.



III – Les 5 clés primordiales

La Vie du village s'articule autour de **5 domaines d'activités** indispensables à son autonomie, indispensables pour subvenir à l'essentiel de ses besoins premiers. A tous les niveaux, **l'auto-construction** reste le maître mot.

1. L'alimentation

La souveraineté alimentaire s'envisage en collectif, à l'échelle du village, voir au-delà pour les surplus. **Les fruits et légumes se cultivent de manière naturelle**, sans ogm ni pesticides. En ce sens, la permaculture et la biodynamie font des merveilles. Les récoltes et la conservation utilisent les mêmes protocoles. A vos potagers ! Le jeûne fait aussi partie de l'alimentation. Tendre vers l'autonomie alimentaire est un autre objectif.

2. L'énergie

L'énergie produite est locale. **Aucune connexion aux réseaux publics**. L'énergie distribuée aux habitants est réellement propre et pérenne. La ressource en Eau est primordiale.

Chacun est responsable de ses consommations, et n'impacte pas son voisin dans ses choix. Pas de pertes dans les réseaux. Choix éthiques.

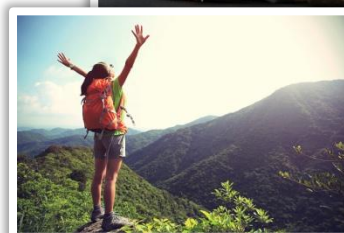
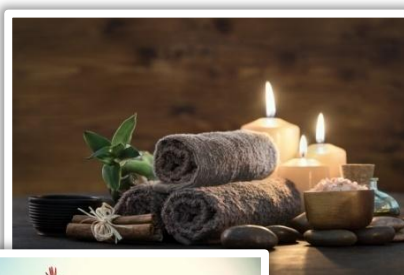


Chaque citoyen est capable de s'autogérer, et d'entretenir lui-même ses installations.

3. La santé

Il émerge une multitude de **traitements naturels ou énergétiques** qui soignent et même guérissent la quasi totalité des pathologies, hors chirurgie. Valoriser ces traitements naturels est vital pour notre Humanité. C'est le retour des druides, chamanes et sorcières. Une sage sélection évitera les fantaisistes.

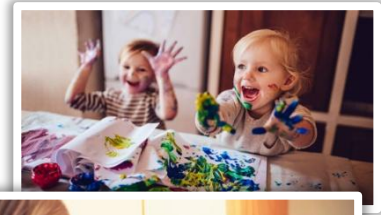
La santé passe aussi par le corps et le sport.



4. L'éducation

Pourquoi passer sa vie à se déformer de l'éducation insidieuse que nous avons reçue, alors qu'il suffirait de ne pas la subir, n'en déplaise à Charlemagne ! **L'école de la Nature est là pour nous enseigner la vraie Vie !**

Ce peut-être une école alternative existante et reconnue, ou un enseignement fait par les parents et familles.



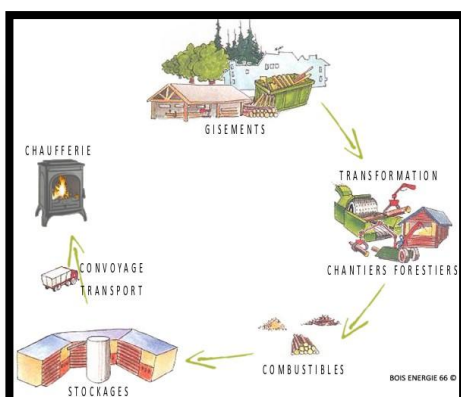
5. L'activité

Ici, on ne parle pas de *travail*, mais plutôt **d'activité rémunératrice** ; celle qui procure un gain financier en contrepartie d'une tâche plaisante et honorable. C'est en tout cas notre réalité.

L'activité est intra ou extra village, selon les souhaits et compétences de chacun. Cependant, **nous privilégions l'activité d'accueil touristique, et tout ce qui l'entoure**. Ça monopolise une bonne partie des habitants du lieu, pour l'accompagnement et les expérimentations. Les hôtes sont disponibles pour aider dans les tâches quotidiennes. Les vacances, ce n'est pas rien faire, c'est faire autrement !



Le village valorise pour ses membres un statut juridique distinct & simple, la micro-entreprise, avec exonération de TVA et faibles charges.



Notre deuxième fil conducteur consiste à recréer au fil du temps une **chaîne d'approvisionnement complète**, hors du circuit officiel, dans un réseau local intra et extra village. Alimentation, énergies (biogaz & bois), métaux, sont les premiers objectifs. Les concepts Low-tech, recyclage et réparations arrivent ensuite.

III – Organisation et décisions

1. Organisation du village



- La jauge d'habitants dépend de la **surface cultivable**.

On considère une moyenne de 500 m² / personne et par an, hors céréales, fruitiers, et élevage(s). 1500 m²/ personne avec toutes ces valeurs.

La surface du lieu doit est suffisante **pour faire vivre la tribu ainsi que les hôtes, au niveau alimentaire et énergétique**.

Une proportion 50% habitants / 50% hôtes semble cohérente et maximale. Une période d'accueil dans l'année peut-être définie selon la ressource disponible.

- **Le nombre d'habitants** d'un village est au minimum de 12 personnes, et au maximum de 45 dans un premier temps.

Un *questionnaire d'entrée* ainsi qu'un *Code d'Honneur* sont remis à chaque candidature **Habitant**. L'entrée est soumise à l'acceptation des membres du village. Le code d'Honneur défini la conduite à tenir en tribu, et les possibilités d'exclusion si le groupe est en danger.

- Le village comporte des **zones communes et des zones privées**, afin de respecter l'intimité de chacun.

Zones communes :

- Quartiers culturels de la capacité du village – café/rencontre/cinéma/réunion,
- Zone d'accueil touristique,
- Quartiers de pratiques méditatives, yogi et autre développement personnel,
- Certains biens et outils, comme la machine à laver, sont mis en commun.

Zones privées :

Chaque habitation est indépendante et privée. Chacun est libre de participer ou non au programme culturel. Le programme alimentaire est quant à lui fortement conseillé.

2. Organisation des habitants

Le village vie grâce à ses habitants. Une **répartition du temps** de chacun s'avère salutaire pour préserver la tribu.

- **une part pour l'argent**, et conserver un revenu en provenance d'activités intra ou extra village.
- **une part pour la tribu**, l'entretien et l'évolution du village, les activités annuelles communes (bois, récoltes, conservation des aliments, tourisme...)
- **une part pour Soi**, et son évolution propre.

Cette répartition est modulable pour chaque habitant, dès l'instant que ceci est validé par l'organisation de la tribu. Aucun habitant ne pourra se dédouaner d'une de ces parties.

L'implication et la pluri-discipline sont vivement encouragées pour la survie de la tribu !



Version minimaliste des activités requises

- Artisan (Bricoleur tous corps d'état)
- Maraîcher (légumes)
- Epicerie / Restauration

Version complète des activités (non exhaustive)

- Artisans (Menuisier, plombier, électricien...)
- Boulanger (Four à bois)
- Maraîchers (blés, légumes) / poules-œufs
- Epicerie / Restauration
- Bucheron / gestion forestière
- Thérapeutes
- Professeurs/Enseignants
- Apiculteur
- Berger/éleveur/fermier
- et toute activité utile au village...



Ces activités se vivent avec **un troisième fil conducteur** : le partage et la **transmission de la Connaissance**. Chaque personne est utile à la tribu, mais personne ne doit être indispensable.

3. Pouvoir de décision

L'autorité est divisée en 3 parties, sur le modèle de nos traditions ancestrales :

L'assemblée populaire - *les habitants du lieu*. Elle se réunit à chaque fois que cela est nécessaire pour faire avancer les idées et voter les actions à venir. Vote à 75% des suffrages.

Le Chef. Il est le Maître d'œuvre, le chef d'orchestre. Il ne donne pas d'ordres, ni ne décide seul. Il coordonne les actions. Sa voix compte pour une voix. Son statut est méritocratique. Il participe comme tout les autres aux tâches quotidiennes.

Chacun des domaines d'activité se voit attribuer également un chef de projet, choisi par tous. Il a les mêmes fonctions et responsabilités que le Chef, mais pour son domaine d'activité uniquement. Une rémunération pour le poste peut être allouée, selon les bénéfices développés sur l'activité.

Le conseil des Sages. Composé de 1 ou 3 habitants éclairés et bienveillants du lieu, ce conseil rendra la justice sur les conflits potentiels. Statut méritocratique.

Chacun des habitants reste responsable de sa famille et de la tribu entière.

4. La vie économique

L'argent est un outil indispensable, une belle énergie si l'on s'en sert pour la juste cause. **Le village reste tourné vers l'extérieur** pour le partage, plutôt que par nécessité. Il développe des activités rémunératrices, source de revenus pour ses habitants :

- Spécialités qui s'échangent avec d'autres villages,
- Chaîne d'approvisionnement,
- Surproduction alimentaire,
- Accueil public (hôtes et locaux), pour tourisme et pôle d'expérimentation.

Le village achète ou troc ce qui lui manque. La monnaie d'échange est du **vrai argent**, en Euro, et à terme en monnaie locale.



V – Juridique / Propriété

Il nous faut œuvrer le plus possible en limite de la législation actuelle, en exonération maximale, pour s'offrir un large champ de potentiels. Et tout recréer devient possible. En ce sens, **la forme associative à but non lucratif** est le modèle le plus simple, le plus défiscalisé et le mieux adapté à notre objectif. La gestion désintéressée renforce notre éthique. **Pour les activités lucratives, la SAS** prend tout son sens. Un savant mix de personnes morales s'envisage selon les activités développées.

Question propriété, la Terre est le point de départ. Elle est un bien commun à tous. Se la réapproprier, en faire **un espace de liberté avec de nouvelles règles du jeu** est l'objectif du village. La personne morale est propriétaire ou usufruitière du lieu. Elle l'acquière soit en le finançant, soit elle en jouie via un prêt à titre gratuit, ou via un bail emphytéotique moyennant un éventuel loyer.

Entre Habitants et personnes morales, nous définissons le montant d'un **droit d'entrée** pour chacun, sous forme de *bail avec usufruit*, sur tout le domaine.

- Règlement comptant à l'entrée, ou par mensualités.
- Droit d'entrée réduit pour enfant jusqu'à 14 ans.
- **Chaque habitant renonce à la propriété, mais devient usufruitier du lieu dans sa globalité.**

En cas de départ d'un habitant, ses droits sont cédés à son successeur sans aucune plus value et sans aucun frais annexe ni droit de succession. La Terre appartient à tous et n'est pas un objet spéculatif.

Toutes ces démarches, *à part l'acquisition immobilière éventuelle*, se réalisent ainsi sans recours à un notaire.



VI – Financement

Acquisition :

Si nous choisissons l'acquisition, pas d'appels aux banques. L'achat est rendu possible par l'apport des habitants (droit d'entrée) et fondateurs, mais aussi grâce à des investisseurs externes ou internes au village.

Les sommes prêtées sont remboursées avec un intérêt, par la personne morale ou l'habitant, selon la nature du prêt. Pour un prêt à l'habitant, la personne morale reste solidaire sur l'opération. La confiance réciproque n'exclue pas les garanties envers chacun. Un contrat de prêt est conclu entre les intéressés.

Fonctionnement :

Que ce soit les activités de l'accueil touristique (nuitées, repas et activités des hôtes) ou celles de la chaîne d'approvisionnement, les revenus entrent dans la caisse commune. Celle-ci supporte les charges inhérentes aux activités, et redistribue l'intégralité des bénéfices aux micro-entreprises, après avoir prélevé un pourcentage pour son fonctionnement. La défiscalisation est alors optimale et légale.

Chaque habitant ou hôte est membre du collectif et s'acquitte d'une cotisation annuelle. Nous créons ainsi un domaine privé, où l'accès est réservé aux adhérents. L'accueil du public et son aspect normatif excessif est ainsi détourné.



VII – Défense

La non-violence est une chose, se défendre physiquement et juridiquement en est une autre. Selon le contexte géopolitique et les ressources du village, la création d'un pôle Défense est envisageable. Un 6° domaine peut ainsi émerger, avec son Chef, si cela s'avérait nécessaire pour la survie de la Tribu.

La désobéissance est également un facteur qui pourrait entraîner des conflits. Peser les pour et les contres avant d'engager la tribu fait partie des décisions communes.

Ne fais jamais rien contre ta conscience, même si l'Etat te le demande.

- Albert Einstein



VIII – Immersion

*Contrairement au révolutionnaire, le rebelle est celui qui ne réagit pas contre la société.
Il observe et comprend tout le manège, et décide simplement de ne pas en faire partie.
Il n'est pas contre la société, il est plutôt indifférent à ce qui s'y passe.*
- Osho Rajneesh

Êtes-vous prêt à vivre dans un village autonome ? Le seul moyen de le savoir, c'est de venir essayer !

Les candidatures sont soumises à l'épreuve d'un stage d'immersion. La sélection des habitants se fait naturellement, selon leur capacité à vivre ce nouveau paradigme.

Le but est de vous montrer qu'on peut sortir aisément de sa zone de confort, et qu'au final, c'est vous qui créez votre propre zone de jeu, illimitée cette fois-ci !...

Un échec n'exclut pas. Il questionne. La formation continue, le développement personnel aussi. C'est notre seule garantie pour éviter le grain de sable. L'équilibre au départ est précaire.

Un village vacances autonome *pilote* est le premier lieu créé sur cette base.

- Pour ses habitants pionniers, il est **l'incubateur de nos expérimentations** techniques et humaines.
- Pour les hôtes, il est le prétexte d'un sas de décompression, voire de décontamination ! Ces visiteurs sont potentiellement les futurs habitants d'un village autonome.

**SUIVEZ VOS RÊVES,
ILS CONNAISSENT LE CHEMIN !**

